

ДАВНЯ ІСТОРІЯ

УДК [902+904] (477.73)

DOI: <https://doi.org/10.33782/2708-4116.2022.2.143>

*Кирило Горбенко, Юрій Жирок**

СТРУКТУРА ТА ХАРАКТЕР ПРИМІЩЕННЯ № 22 ГОРОДИЩА ДИКИЙ САД

Анотація: Розглядається характер, структура та конструктивні особливості приміщення № 22, що розташовується в межах території «ближнього передмістя» городища доби фінального бронзового віку Дикий Сад (13/12–12/11 ст. до н.е.). Аналізуються особливості будови кам'яних фундаментів стін приміщення, характер і структура заповнення господарських ям. Надається локалізація й опис характерних матеріальних предметів (керамічний посуд, бронзові речі, вироби з каменя та рогу), зафіксованих у заповненні приміщення та господарських ям.

Приміщення № 22 є характерним як для самого укріпленого поселення Дикий Сад, так і для інших поселень регіону Північного-Західного Причорномор'я доби пізньої та фінальної бронзи (постсабатинівський – ранньобілозерський час).

Ключові слова: фінальний бронзовий вік, білозерська культура, городище Дикий Сад, будівельні споруди, житло, матеріальні предмети

У центрі сучасного Миколаєва (роза вулиць Набережна та Артилерійська) понад 30 років тривають археологічні дослідження укріпленого поселення (городища) епохи фінального бронзового віку Дикий Сад¹. Городище мало форму овалу (вісь Пд-Сх–Пн-Зх) і загальну площу понад 4,0–4,5 га. Будівельні споруди розташовувалися рядами уздовж річки та практично примикали одна до одної, створюючи єдиний архітектурний комплекс (рис. 1; 9).

Виходячи з топографічного розташування будівельних споруд, городище Дикий Сад можна розподілити на три частини: «*цитадель*», що огорожена основним ровом; «*передмістя*» (ближнє та дальнє), що розташовувалося за основним ровом та обмежувалося другим (зовнішнім) ровом; «*посад*», що розташовувався за зовнішнім ровом (серед досліджених об'єктів тільки велика господарська яма. Інші об'єкти поки не розкриті)².

* Горбенко Кирило Володимирович – старший викладач кафедри історії Миколаївського національного університету імені В.О. Сухомлинського (Миколаїв, Україна);

ORCID: <https://orcid.org/0000-0002-0510-3792>; e-mail: dikiysad1@gmail.com

Жирок Юрій Володимирович – магістр історії, науковий співробітник лабораторії археології та етнології Миколаївського національного університету імені В.О. Сухомлинського (Миколаїв, Україна);

ORCID: <https://orcid.org/0000-0002-8582-1101>; e-mail: suprematicspace@gmail.com

¹ Горбенко К.В. Укріплене поселення (городище) епохи фінальної бронзи Дикий Сад у місті Миколаєві // Красзнавство. Науковий журнал. 2018. № 1 (102). С. 6–20.

² Горбенко К.В. Залишки будівельних споруд «цитаделі» городища Дикий Сад // Старожитності Лукомор'я. 2020. № 1 (1). С. 5–44.

Культурний шар однорідний (товщина коливається від 0,3 до 0,75 м у приміщеннях, і від 1,5 до 2,0 м у заповненні рову).

Висота денної поверхні над рівнем Балтійського моря складає від 19,35 м у південно-східній частині (край плато) до 21,20 м у центрі «цитаделі» і до 26,54 м у північно-західній частині городища (територія «дальнього передмістя»). Тобто, плато мало природний перепад висот, зі сторони степу до берегової лінії (нахил у східну частину). Перепад складає 4,5–4,7 м. Тобто, будівельні об'єкти розташовувалися на своєрідних невеличких терасах (рис. 1; 2; 9).

Станом на 2021 р. у межах території Дикого Саду виявлено 53 археологічних об'єкти (житлові, господарські, господарсько-культурні, ритуально-культурні, оборонні та громадські об'єкти), зафіксовано понад тисячу екземплярів артефактів (керамічний посуд, глиняні, бронзові, кістяні та кам'яні предмети). У межах «ближнього передмістя» зафіксовано та досліджено 8 археологічних об'єктів – приміщення №№ 21, 13, 13-а, 17, 17-а, 17-б, 18 та 22 (рис. 2), що відрізняються за площею, заглибленістю та комплексом матеріальних предметів. Серед них виокремлюється *приміщення № 22*, що на сьогодні є найбільшою, з досліджених, будівельною спорудою на території Дикого Саду (таблиця 1-2; рис. 1-4; 9-14).

Метою є характеристика приміщення № 22, його конструктивних особливостей, внутрішнього інтер'єру, системи кам'яних фундаментів стін та основних матеріальних знахідок, зафіксованих у заповненні приміщення та ямах, визначення його функціональної приналежності.

Приміщення № 22 знаходиться на відстані 5,0 м на північ від приміщення № 18 та 5,0 м на захід від рову «цитаделі». Рівень сучасної поверхні зазначеної території коливається від 21,35 м (східна частина) до 21,70 м (західна частина) над рівнем Балтійського моря. Даний об'єкт можна віднести до першої лінії приміщень, що розташовувалися вздовж зовнішнього борту рову «цитаделі» (рис. 1; 2; 9).

Верхнє заповнення складалося із залишків будівельного сміття 20-го століття. Центральна частина приміщення частково знищена будівельною траншеєю, що була заповнена великими будівельними каменями (фундамент будівлі військової частини). У західній частині, впритул до приміщення, зафіксовано скупчення кісток тварин (кінь і корова) та фрагменти кераміки початку 19 – 20 ст.

Слід наголосити, що після розчистки сміття, у заповненні приміщення (відмітка 21,20 м) серед маловиразних уламків кераміки фінальної бронзи зафіксовано фрагменти античного посуду 5 ст. до н.е. (кв. 13 – донна частина та стінка амфори (Фасос конічно-біконічного типу); кв. 20 – вінчик і стінки античного посуду) (рис. 15). Донна частина амфори Фасосу заглажена (ймовірно, вотивний предмет). Даний факт може вказувати, що грецьке населення нашого регіону знало про існування давнього поселення та навідувалося на його територію для здійснення ритуальних дій (поминальна тризна).

Приміщення № 22 в плані майже квадратної форми (у північній частині злегка звужується), орієнтовано за віссю Пд-Зх–Пн-Сх (рис. 3; 4; таблиця 2). Загальна площа 90,25 м² (9,5×9,5 м; заглиблене в материк на 1,20-1,29 м). Вихід материкової глини зафіксовано на відмітці: у північній частині – 21,09 м; у південній – 21,0 м; у західній – 21,09 м; усхідній – 21,07 м.

Будова складалася з двох частин – основної (9,5×7,5 м, заглибленість від рівня виходу материкового ґрунту 1,20-1,29 м) та прямокутної прибудови у його західній частині (9,5×2,0 м,

заглибленість від рівня виходу материкового ґрунту 0,44–0,67 м) (рис. 3; 4). Загальна площа основного нефа – 71,25 м²; прибудови – 19,0 м². Рівень підлоги в основному нефі – 19,80 м; у прибудові – коливається від 20,65 м (південна частина) до 20,42 м (північна частина).

Вхід у приміщення, ймовірно, розташовувався в його північно-східному куті у вигляді материкового виступу з декількома сходинками, маркованого камінням середнього розміру. Підлога майже рівна, піщана з домішками суглинку. Дах, ймовірно, односкатний з нахилом до східного борту котловану (у напрямку до рову).

Враховуючи характер і структуру заповнення приміщення й особливості глинистих завалів можливо припустити, що дві стіни приміщення (південна та північна) були винятково глинобитними з домішками середнього та мілкого вапняку. Східна та західна стіни основного нефа мали фундаментальні кам'яні конструкції, що склалися з великих, рваних по шару вапнякових каменів зі слабкими слідами обробки. Західний борт прибудови до приміщення частково мав кам'яний фундамент. Кладка збереглася тільки у південній частині. Центральна та північна частини були глинобитні (рис. 5-7, 10-14).

Східна кладка – розташована вздовж східного борту приміщення. Довжина кладки, витягнутої за віссю Пн-Сх-Пд-Зх – 5,8 м, ширина – від 0,25 м, до 1,0 м, висота – від 0,40 м (північна частина) до 0,80 м (південна частина). Каміння переважно укладено облицювально та орфостатно, місцями на гумусових останцях. Кладка має від 1 до 3 рядів вапнякових каменів. Нижній ряд розташовано на гумусовому суглинку. Шви між камінням шириною 0,02-0,08 м (рис. 5).

У кам'яній конструкції використано вапняковий бут і плитняк різного розміру (0,10-0,62×0,18-0,90×0,8-0,18 м). Каміння розірвані по шару. Із західної сторони кладки, у центральній частині, розташовується низка каменів, які посунулися від основного ряду. В центральній частині, на виступі, розташовано скупчення дрібного буту. Північна частина кладки розташована впритул до входу в приміщення, а серед її каміння зафіксовано плиту антропоморфної форми (рис. 5; 13).

Центральна кладка (західний борт основного нефа) – розташована у центральній частині приміщення, розділяє його на *східну* (основна) та *західну* (прибудова) частини. Довжина кладки, витягнутої за віссю Пн-Сх-Пд-Зх – 9,40 м, ширина – від 0,25 м, до 1,70 м, висота – від 0,50 м (північна частина) до 0,90-0,95 м (південна частина). Каміння укладено на земляний розчин, у південній частині кладки – з дотриманням постелисто-ложкової техніки, у північній частині – комбіновано, місцями орфостатно (рис. 7; 10-14).

У південній частині кладка має від 5 до 6 рядів каменів, нижні з яких розташовані на піску. Шви між камінням шириною 0,02-0,08 м. У кам'яній конструкції використаний вапняковий бут і плитняк різного розміру (0,12-0,70×0,20-0,30×0,04-0,14 м). Каміння розірвані по шару.

В північній частині кладка комбінована, місцями має від 1 до 4 рядів каменів, нижні з яких розташовані на піску. Місцями каміння встановлено орфостатно, під нахилом. Шви між камінням шириною 0,02-0,012 м.

У кам'яній конструкції використаний вапняковий бут та плитняк різного розміру (0,12-0,75×0,8-0,50×0,04-0,15 м). Каміні розірвані по шару.

Північна частина кладки розташована впритул до краю приміщення. На схід від неї, у вигляді напівкола, зафіксований ряд з 5-и каменів, за формою викладки яких можна

припустити, що вони маркували окрему прибудову до кладки. Зі східної сторони, вздовж всієї центральної кладки, зафіксований потужний завал каменів середніх розмірів.

Західна кладка (західний борт прибудови) – розташована вздовж південно-західної частини західного борту приміщення (північно-західна частина борту – глинобитна). Довжина кладки, витягнутої за віссю Пн-Сх – Пд-Зх – 3,20 м, ширина – від 0,25 м, до 1,0 м, висота – від 0,70 м (північна частина) до 0,80 м (південна частина). Каміння укладено орфостатно. Кладка має від 1 до 2 рядів, нижні з яких розташовані на материковому ґрунті (глиниста супісь). Шви між камінням шириною 0,04–0,06 м (рис. 7; 12).

У кам'яній конструкції використаний вапняковий бут і плитняк різного розміру (0,14–0,60×0,12–0,68×0,6–0,10 м). Каміні місцями розірвані по шару. На декількох орфостатно встановлених плитах зверху, з дотриманням постелисто-ложкової техніки, укладений один ряд каменів (рис. 6).

Виходячи з конструктивних особливостей кам'яних фундаментів, можна стверджувати, що східна кладка була *облицювальною*; центральна – *цокольною*; західна – *облицювальною* (рис. 5–7; 10–14). Подібні системи кам'яних конструкцій зафіксовані і на інших будівельних спорудах городища³.

Основний матеріал знаходився практично у нижній частині заповнення. Серед зафіксованих артефактів основного заповнення приміщення переважає керамічний посуд відкритого та закритого типу (корчаги, горщики різних типів, келихи, черпаки, чаші, миски та жаровні) (рис. 16; таблиця 1; 2).

Знаряддя праці представлені бронзовими та кам'яними предметами (зернотерки, куранти, вапняковий брусок, кременевий відщеп і скребок), роги тварин з елементами обробки (олень, сайга) (рис. 17; таблиця 1; 2). Серед залишків тварин зустрічаються кістки великої та дрібної рогатої худоби, свині, риби (таблиця 1; 2).

Окрему зацікавленість викликають бронзові предмети: у західній частині (кв. 26) – фрагмент ножа-пилки овальної форми з нервюрою (рис. 17, 1); у південній (кв. 3) – ніж, або ніж-пилка (рис. 17, 2), що знаходився біля рогу оленя зі слідами обробки (рис. 17, 3) та заготовка для псалія з рогу сайги (рис. 17, 4). У центральній частині – фрагмент булави, що зафіксовано в завалі каменів центральної кладки у кв. 26 (рис. 17, 8). В господарській прибудові, біля західної стіни (кв. 16), на рівні підлоги зафіксовано розвал корчаги, що знаходилася в перевернутому положенні (рис. 17, 32). Навколо та всередині корчаги зафіксовані сліди вохри та курант пласкої форми. Ймовірно, це залишки відправлення певного ритуалу (будівельна жертва?).

Серед зафіксованих артефактів (рис. 16; 17; таблиця 1):

1. Фрагменти керамічного посуду (закриті – 123 фр., відкриті 53 фр.)

- горщики різних типів – 72 екз. (3 лощені)
- банки – 2 екз.
- корчага – 25 екз. (1 лощена)
- келихи – 23 екз. (1 лощений)
- черпаки – 1 екз. (лощений)
- чаші – 3 екз. (1 лощена)
- миски – 32 екз.

³ Горбенко К.В. Піструїл І.В. Приміщення № 25 городища Дикий Сад // Емінак. 2020. № 1 (29) (січень-березень). С. 324–341; Горбенко К.В., Смирнов О.І. Структура та характер приміщення № 21 городища Дикий Сад // Емінак. 2019. № 1 (25) (січень-березень). С. 9–29.

- жаровні у вигляді мисок 1-го типу – 3 екз.
- пласкі жаровні 2-го типу з обрізаним краєм – 5 екз.
- пласкі жаровні – 10 екз.

Закриті посудини представлені горщиками різних типів, банкоподібними посудинами, корчагами, черпаками та келихами.

Відкриті – мисками з прямими відігнутими стінками, пласким дном великого діаметру (вінчики мисок заокруглені, переважно орнаментовані овальним та округлим вдавленням), чашами та жаровнями (у вигляді мисок 1-го типу, пласкі жаровні 2-го типу зі сегментно-обрізаним корпусом і звичайні пласкі жаровні) (таблиця 1).

Формувальна маса груба, хоча зустрічаються фрагменти посуду із заглаженою та лощеною структурою поверхні (корчага, горщики, чаша, черпак і келих). Зовнішня поверхня чорного, темно-коричневого, світло-коричневого, сірого та теракотового кольору. Внутрішня поверхня переважно темного кольору.

Орнаментальні мотиви представлені – пружком (горщики, дві корчаги); пружком з вдавленням (два горщика); пружком з косими насічками (два горщика, дві корчаги); пружок з незамкнутими кінцями опущеними вниз (два горщика); овальними та косими вдавленням (одинадцять горщиків, дві корчаги, одна миска); прокресленими трикутниками з вершинами опущеними донизу (чотири келиха); вертикальними та косими жолобками по тулубу (три келиха, один горщик); наліпками (один горщик); зубцюватим штампом у вигляді трикутників вершинами донизу, з прокресленими лініями всередині (один келих); косими насічками по вінчику (одна миска); бордюром з прокреслених ліній, під якими зубчатий штамп (один келих); бордюром з косими лініями (один келих); косими вдавленням у чотири ряди з прокресленими лініями у вигляді трикутників під ними (один келих); наскрізні отвори (одна жаровня); косими прокресленими лініями (три горщика, два келиха); косими насічками по вінчику (вісім мисок, два горщика).

Керамічний посуд із заповнення приміщення є характерний і для інших об'єктів Дикого Саду⁴.

2. Предмети з бронзи, каменю та рогу (18 екземплярів)

- булава (чорний базальт) – 1 екз.
- вапняковий брусок (точильний камінь) – 1 екз.
- антропоморфна стела – 1 екз.
- бронзові ножі-пилки – 2 екз.
- кам'яні куранти – 6 екз.
- кам'яні зернотерки – 3 екз. (розтирачі)
- заготовка для псалія з рогу сайги – 2 екз.
- кременевий відщеп – 1 екз.
- кременеве скребло – 1 екз.

Треба наголосити, що бронзовий ніж і ніж-пилка є характерними предметами для колекції Дикого Саду⁵.

⁴ Горбенко К.В. Посуд ділянки «Цитадель» городища Дикий Сад // Археологія. 2018. № 4. С. 28-46; Горбенко К.В. Посуд з рову ділянки «Цитадель» городища Дикий Сад // Археологія. 2019. № 2. С. 19-39.

⁵ Горбенко К.В., Гошко Т.Ю. Металеві вироби з поселення Дикий Сад // Археологія. 2010. № 1. С. 97-111; Панковський В.Б., Горбенко К.В. Клад бронзових изделий из укрепленного поселения Дикий Сад // Stratum plus. 2019. № 2. С. 121-160.

3. Кістки тварин та риб (218 екземплярів)

- ВРХ; ДРХ – 211 екз.
- рога (олень, сайга) – 3 екз.
- риба (карпові, щука, сом) – 4 екз.

Усі артефакти, що зафіксовано у заповненні приміщення №22, є характерними для колекції матеріальних предметів Дикого Саду (таблиця 1, рис. 16–17). Особливою знахідкою є булава з чорного базальту, що зафіксовано у заповненні приміщення в кв. №26 (рис. 17, 8). Зазначена булава характерна для населення катакомбної культури.

2.2. Ями.

На жаль, нижній рівень приміщення частково знищено сучасними ямами та траншеями. На рівні підлоги досліджено чотири ями. Виходячи з розмірів та особливостей заповнення, ями можна розподілити на господарські (№ 1, 2), господарсько-ритуальну (№ 3) та стовпову (№ 4) (рис. 4; 8).

Яма №1 (кв. 18, 19; відмітка 19,80 м). Яма овальної форми розташована у південній частині приміщення, навпроти кладки господарської прибудови. Розміри: Пн-Пд – 1,10 м; Зх-Сх – 0,85 м; глибина – 0,15 м. Заповнення: гумус світло-коричневого кольору, з фрагментами маловиразних стінок керамічного посуду (горщики) та лиманної глини. Стінки ями рівні, піщані, просушені, плавно переходять у рівне, піщане дно (рис. 8).

Ймовірно, яма господарського призначення (зберігання продуктів, або інвентарю).

Яма №2 (кв. 26, 27, 34, 35; відмітка 19,80 м). Яма овальної форми розташована в західній частині приміщення, біля кладки господарської прибудови. Розміри: Пн-Пд – 2,0 м; Зх-Сх – 1,4 м; глибина – 1,20 м. Верхнє заповнення: гумус сірого кольору та дрібний вапняковий бут.

На глибині 0,10 м, у західній частині, зафіксовано скупчення вапнякового каміння – ймовірно, впали з кладки центральної стіни.

На глибині 0,5–0,6 м ґрунт заповнення плавно переходить у піщаний світлого кольору з вапняковим камінням, кістками тварин (ребра та щелепа великої та дрібної рогатої худоби, а також свині) та керамічним посудом (фрагменти мисок з орнаментом по вінцю (рис. 18, 1), горщика, кришка з овальним наліпом від корчаги (рис. 18, 2), лощеної чаші та стінок лощеного горщика з вертикальними жолобками). У північній частині ями – притулок (0,35×0,65 м, глибина – 0,45 м). В нижній частині ями – скупчення лиманної глини зеленого кольору. Стінки ями рівні, піщані, просушені, плавно переходять у рівне, піщане дно (рис. 8).

Ймовірно, яма господарського призначення (зберігання продуктів).

Яма №3 (кв. 25, 26, 33, 34; відмітка 20,30 м). Яма округлої форми розташована у північній частині приміщення, під центральною кладкою, що розділяє приміщення на дві частини – східну та західну.

Розміри: діаметр 1,20 м; глибина – 0,40 м; Верхнє заповнення: гумус темно-коричневого кольору. Північний край ями маркований вапняковим камінням. У північно-східній частині – пляма горілого ґрунту (діаметр 0,5 м), ймовірно яма була перекрита невеликим вогнищем (рис. 8). У заповненні вогнища – фрагменти керамічного посуду (верхня частина корчаги з орнаментом у вигляді скісних прокреслених ліній (рис. 18, 5), фрагменти горщика світло-коричневого кольору, мисок з орнаментом по вінцю (рис. 18, 3), пласка жаровня з сегменто-обрізаним краєм) і дрібні кістки тварин.

На глибині 0,2 м, у західній частині, зафіксовано кам'яну зернотерку човноподібної

форми (рис. 18, 7) й округлий курант, що знаходилися на великій вапняковій плиті (рис. 18, 4).

На глибині 0,35 м, у центральній частині ями – невиразні керамічні фрагменти (стінки горщиків) і фрагмент курильниці на кільцевому піддоні (рис. 18, 6). В південній і східній частині ями невеличкі приямки. Стінки ями рівні, піщані, просушені, плавно переходять у рівне, піщане дно (рис. 8). Ймовірно, яма господарського-ритуально призначення.

Яма № 4 (кв. 10; відмітка 19,80 м). Округлої форми яма розташована в південній частині приміщення. Розміри: діаметр 0,30 м; глибина – 0,30 м; Заповнення: гумус темно-коричневого кольору, без артефактів. Стінки ями рівні, піщані, просушені, плавно переходять у рівне, піщане дно. Яма стовпова (рис. 8).

Отже, серед ям приміщення № 22 – дві господарських, одна господарсько-ритуальна й одна стовпова. Ймовірно, інші ями не збереглися внаслідок часткового руйнування культурного шару приміщення сучасними траншеями.

Серед зафіксованих артефактів (таблиця 1):

1. Фрагменти керамічного посуду (закриті – 9 екз., відкриті – 8 екз.)

- горщики різних типів – 8 екз. (1 лощений)
- корчага – 1 екз.
- чаша – 2 екз. (2 лощені)
- миски – 5 екз. (3 з вдавлуванням по вінчику; 1 з насічками по вінчику)
- пласкі жаровні – 1 екз.

Закриті посудини представлені горщиками різних типів і корчагою.

Відкриті – мисками з прямими відігнутими стінками, пласким денцем великого діаметру (вінчики мисок заокруглені, переважно орнаментовані овальним вдавлуванням), чашами та пласкою жаровнею (таблиця 1).

Орнаментальні мотиви представлені – овальними вдавлування (три миски); косими насічками по вінчику (одна миска); косими прокресленими лініями (корчага).

Керамічний посуд із заповнення ям приміщення є характерний і для інших об'єктів Дикого Саду⁶.

2. Предмети з каменю та глини (4 екземпляри)

- кам'яні куранти – 1 екз.
- кам'яні зернотерки – 1 екз.
- курильниця – 1 екз.
- кришка від корчаги – 1 екз.

3. Кістки тварин, риб і мушлі (3 екземпляри)

- ВРХ; ДРХ – 2 екз.
- мушлі – 1 екз.

Усі артефакти (рис. 15-17), що зафіксовано у заповнені приміщення та ямах, є характерними для колекції матеріальних предметів Дикого Саду⁷. Серед них переважає керамічний посуд відкритого та закритого типу (корчаги, горщики різних типів, келихи, кришки, вази, миски та жаровні). Серед знарядь праці – кам'яні предмети (зернотерки, куранти,

⁶ Горбенко К.В. Посуд ділянки «Цитадель» городища Дикий Сад... С. 28-46; Горбенко К.В. Посуд з рову ділянки «Цитадель» городища Дикий Сад... С. 19-39.

⁷ Горбенко К.В. Основные аспекты материальной культуры городища Дикий Сад // Емінак. 2016. № 4 (16) (жовтень-грудень). С. 19-32.

булава); бронзові предмети (ножі-пилки), рога тварин з елементами обробки (рис. 16; 17). Ритуальні предмети представлені фрагментом курильниці на кільцевому піддоні (рис. 17, б)

Отже, приміщення № 22, можна охарактеризувати як заглиблену споруду квадратної форми, з овальними кутами, витягнутою уздовж «рову цитаделі». Тип входу – сходи (три сходинки), дах односкатний, підлога глинисто-піщана.

Можна припустити, що приміщення перебувалося (яма № 3 частково була перекрита камінням центральної кладки). Прибудова витягнута уздовж західної частини приміщення (рис. 3; 4; 10-14), що є характерним і для інших будівельних споруд всіх частин Дикого Саду – № 9, 12, 13, 18, 25. Загальна площа приміщення сягає 90,25 м² (найбільше приміщення на території укріпленого поселення).

Дві стіни приміщення були глинобитними з домішками середнього та мілкого вапняку (північна та південна), східна та західна (враховуючі західну стіну прибудови) – мали у фундаменті облицювальні та цокольні системи кам'яних конструкції, що склалися з великих і середніх, рваних по слою, вапнякових каменів зі слабкими слідами обробки, що є характерним як для постсабатинівської, так і для ранньобілозерської систем домобудівництва.

Згідно із запропонованою С.М. Агульником класифікацією житлових споруд епохи пізньої та фінальної бронзи регіону Північно-Західного Причорномор'я⁸, приміщення № 22 можна віднести до третьої групи (площа 90-120 м²).

Отже, виходячи з конструктивних особливостей будови, характеру та заповнення ям, а також зафіксованих артефактів та екофактів, можна припустити, що приміщення використовувалося мешканцями городища як житло для великої родини (понад десять осіб), або для двох родин одночасно (по п'ять-шість осіб). Окрім цього, приміщення № 22 могло виконувати і функцію споруди громадського призначення (збори громади для відправлення певних ритуальних дій (горщик з вохрою, ритуальне заповнення ями № 3).

Приміщення № 22 є характерним як для самого городища Дикий Сад, так і для інших поселень регіону Північного-Західного Причорномор'я у постсабатинівській–ранньобілозерський час (Тудорово, Балта, Ялпуг 4)⁹.

Kyrylo Horbenko, Yurii Zhyrok

The Structure and Nature of Room no. 22 by Ancient Settlements 'Dyki Sad'

Abstract: The article considers the nature, structure, and design features of room No. 22, which is located within the territory of the «near suburb» of the ancient settlement of the final Bronze Age 'Dyki Sad' (13/11–12/11 centuries BC). The article analyzes the features of the stone foundations of the walls of the room and the nature and structure of filling economic pits. Localization and descriptions of distinctive material objects (ceramic dishes, bronze

⁸ Агульников С.М. К вопросу о социальной структуре белозерского общества Нижнего Подунавья // Народы і культури Нижнього Дунаю в давнину. Матеріали Міжнародної науково-практичної конференції (м. Ізмаїл, 23–26 серпня 2018 р.). Ізмаїл, 2018. С. 117–129.

⁹ Ванчугов В.П. Белозерская культура в Северо-Западном Причерноморье. Проблема формирования белозерской культуры. Киев: Наук. думка, 1990. С. 23–35.

items, stone and horn products) recorded in the filling of the room and utility pits are provided.

Room No. 22 can be described as a buried structure in a square shape with oval corners, elongated along the «moat of the Citadel». Entrance type: stairs (three steps), single-pitched roof, clay-sand floor.

It can be assumed that the room was being rebuilt (pit No. 3 was partially covered with central masonry stones). The extension stretches along the western part of the room, which is also typical for other construction structures in all parts of the 'Dykyi Sad' – No. 9, 12, 13, 18, and 25. The total area of the premises reaches 90.25 m² (the largest room on the territory of a fortified settlement).

The two walls of the room were adobe with admixtures of medium and fine limestone (North and South), East and West (taking into account the Western Wall of the extension) that had in the foundation facing and basement systems of stone structures, consisting of large and medium-sized, torn in a layer, limestone stones with weak traces of processing, which is characteristic of both the Sabatynivka' and Bilozerka' systems of housing construction.

All artifacts recorded in filled rooms and pits are characteristic of the collection of material objects of the 'Dykyi Sad'. Among them, ceramic dishes predominate (open and closed types, like large pots, pots of various types, glasses, lids, vases, bowls, and roasters). Among the tools, there are stone objects (grain grinders, chimes, mace), bronze objects (knives-saws), and animal horns with processing elements. Ritual objects are represented by a fragment of an incense burner on a ring tray.

So, based on the design features of the structure, the nature and filling of the pits, as well as recorded artifacts and eco-facts, it can be assumed that the room was used by the inhabitants of the settlement as housing for a large family (possibly for two families at the same time) or a public building for holding community meetings and sending certain ritual actions (pot with ochre, ritual filling of pit No. 3).

Room No. 22 is typical both for the fortified settlement of 'Dykyi Sad' itself and for other settlements in the North-Western Black Sea region of the final Bronze Age (post-sabatynivka – early bilozerka time).

Keywords: final Bronze Age, Bilozerka culture, 'Dykyi Sad' ('Wild Garden') settlement, building structures, housing, material objects

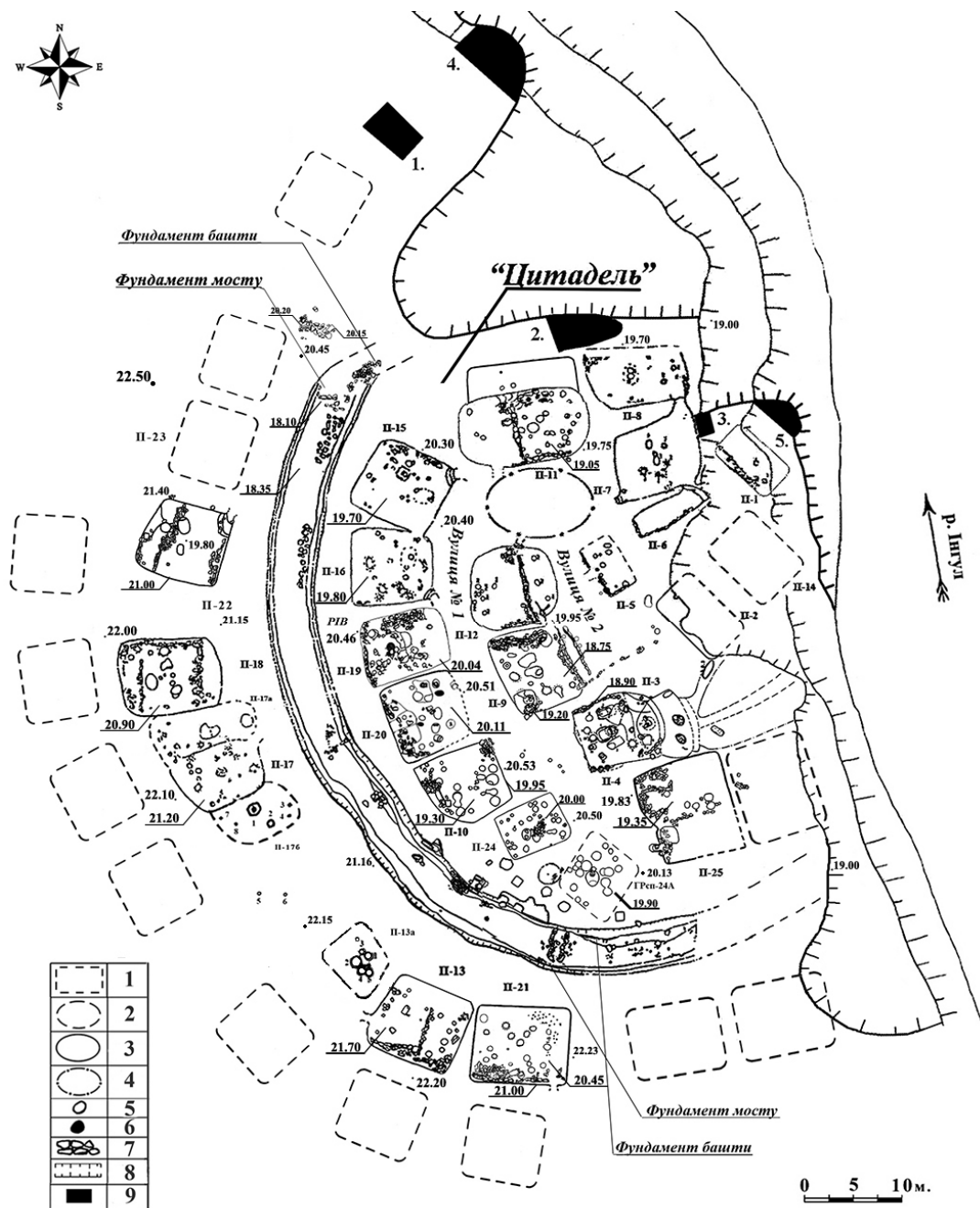


Рис. 2. План «цитаделі» та «ближнього передмістя» городища Дикий Сад
1 – контури приміщення; 2 – центральний майданчик; 3 – ями; 4 – вогнища;
5 – залишки кам'яних фундаментів; 6 – контури рову.
ЦМ – центральний майданчик «цитаделі»; Гсп (9-а) – господарська споруда;
ГРсп (24-а) – господарсько-ритуальна споруда; МР – майданчик вздовж рову.

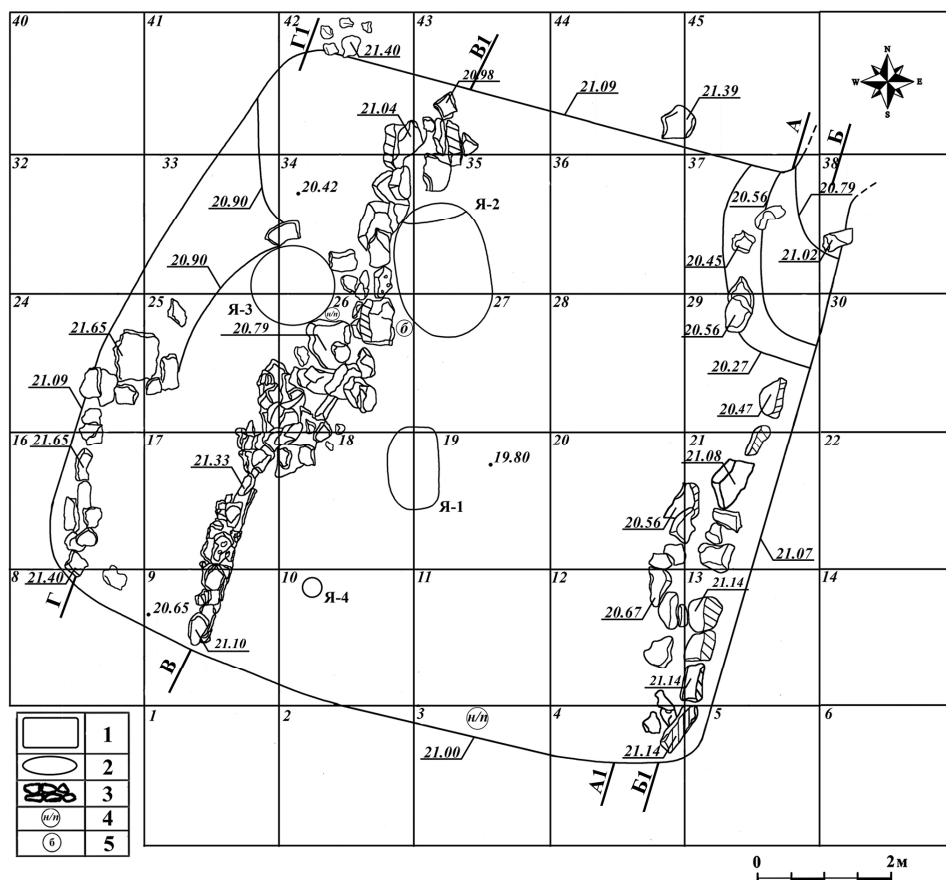


Рис. 4. Приміщення № 22 (рівень полу).

1 – контури приміщення; 2 – ями; 3 – кам'яні кладки; 4 – бронзовий ніж пилка; 5 – булава (базальт)

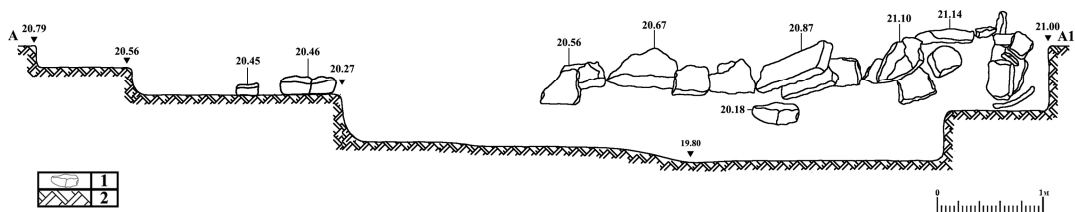


Рис. 5а

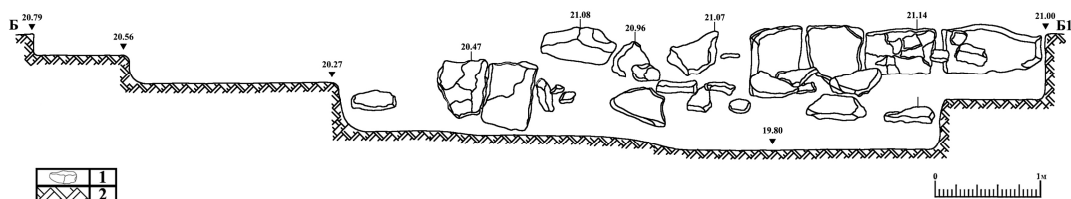


Рис. 5б

Рис. 5. Приміщення № 22 (фас східної стіни): а – перший ряд; б – другий ряд
1 – вапнякове каміння; 2 – рівень материкової поверхні.

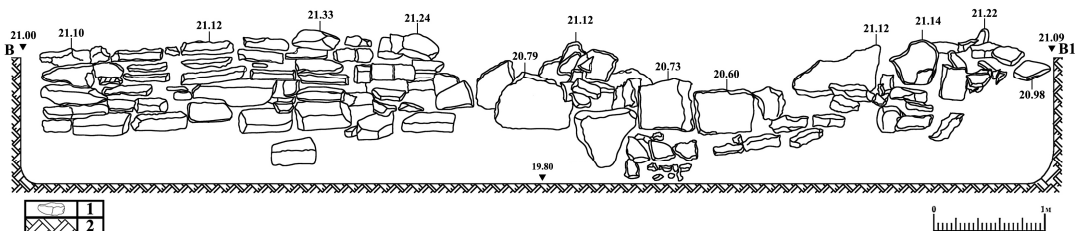


Рис. 6. Приміщення № 22 (фас західної стіни).
1 – вапнякове каміння; 2 – рівень материкової поверхні.

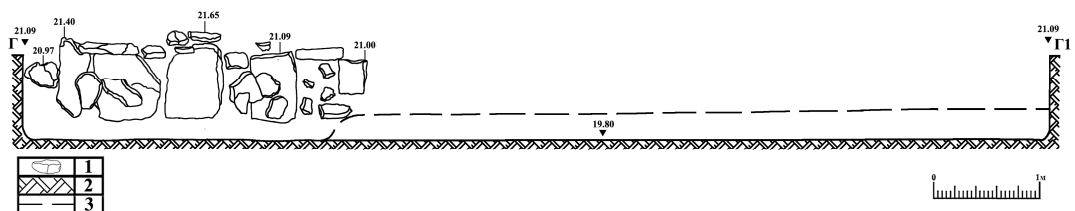


Рис. 7. Приміщення № 22 (фас західної стіни прибудови).
1 – вапнякове каміння; 2 – рівень материкової поверхні; 3 – приступка (глинистий ґрунт з домішками піску світло-коричневого кольору).

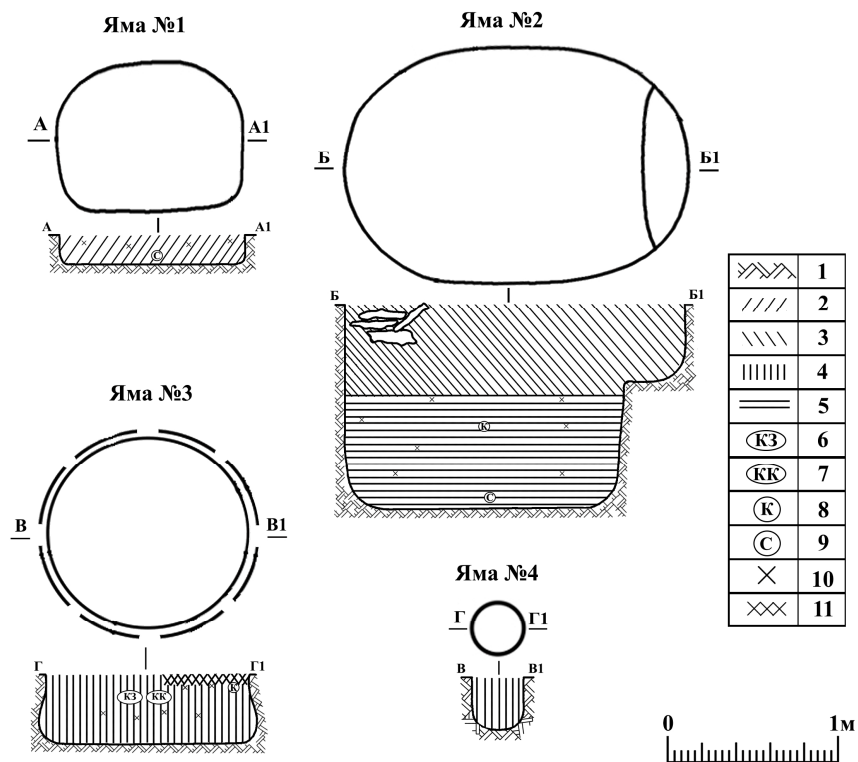


Рис. 8. Приміщення № 22 (розрізи ям № 1-4).

1 – рівень материкової поверхні; 2 – гумус світло-коричневого кольору; 3 – гумус сірого кольору; 4 – гумус темно-коричневого кольору; 5 – глинистий ґрунт з домішками піску світло-коричневого кольору; 6 – кам'яна зернотерка; 7 – кам'яний курант; 8 – кістки тварин; 9 – лиманна глина зеленого кольору; 10 – фрагменти кераміки; 11 – вогнище.



Рис. 9. Панорама городища Дикий Сад



Рис. 10. Приміщення № 22. Вид з південного сходу.



Рис. 11. Приміщення № 22. Вид зі сходу.



Рис. 12. Приміщення № 22. Західна прибудова. Вид з півдня



Рис. 13. Приміщення № 22. Вид з південного заходу.



Рис. 14. Приміщення № 22. Вид зверху.

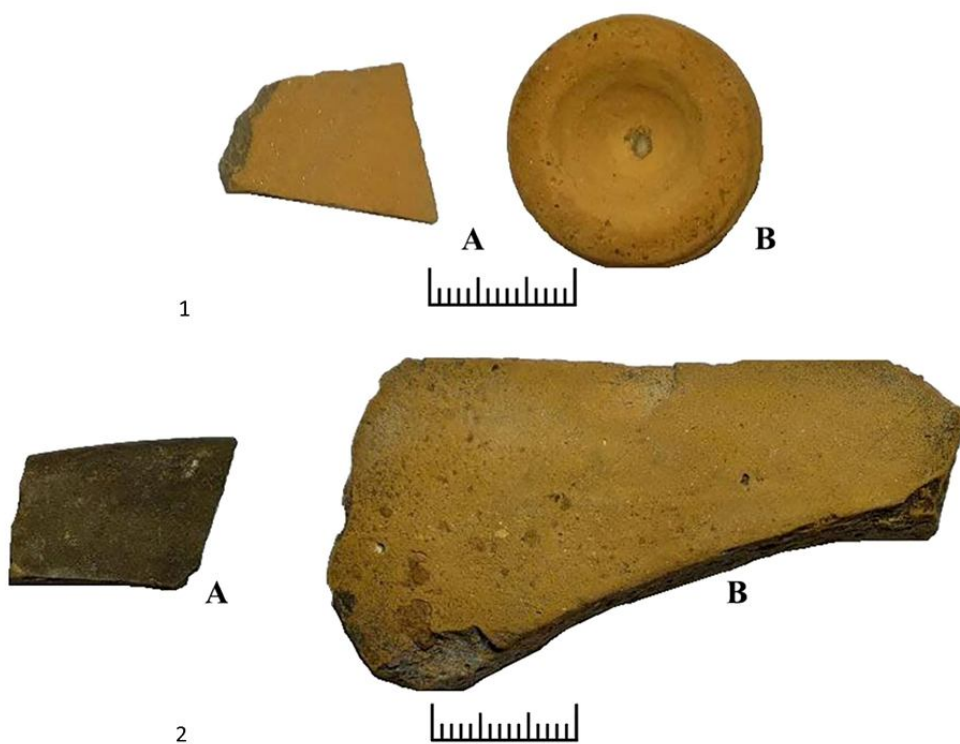


Рис. 15. Фрагменти античного посуду (верхнє заповнення приміщення № 22, кв. 13 та 20).
1 – Фрагмент стінки (а) та дна (б) амфори фасосу конічно-біконічного типу теракотового кольору; 2 – Фрагменти вінчика (а) та стінки (б) античного посуду.

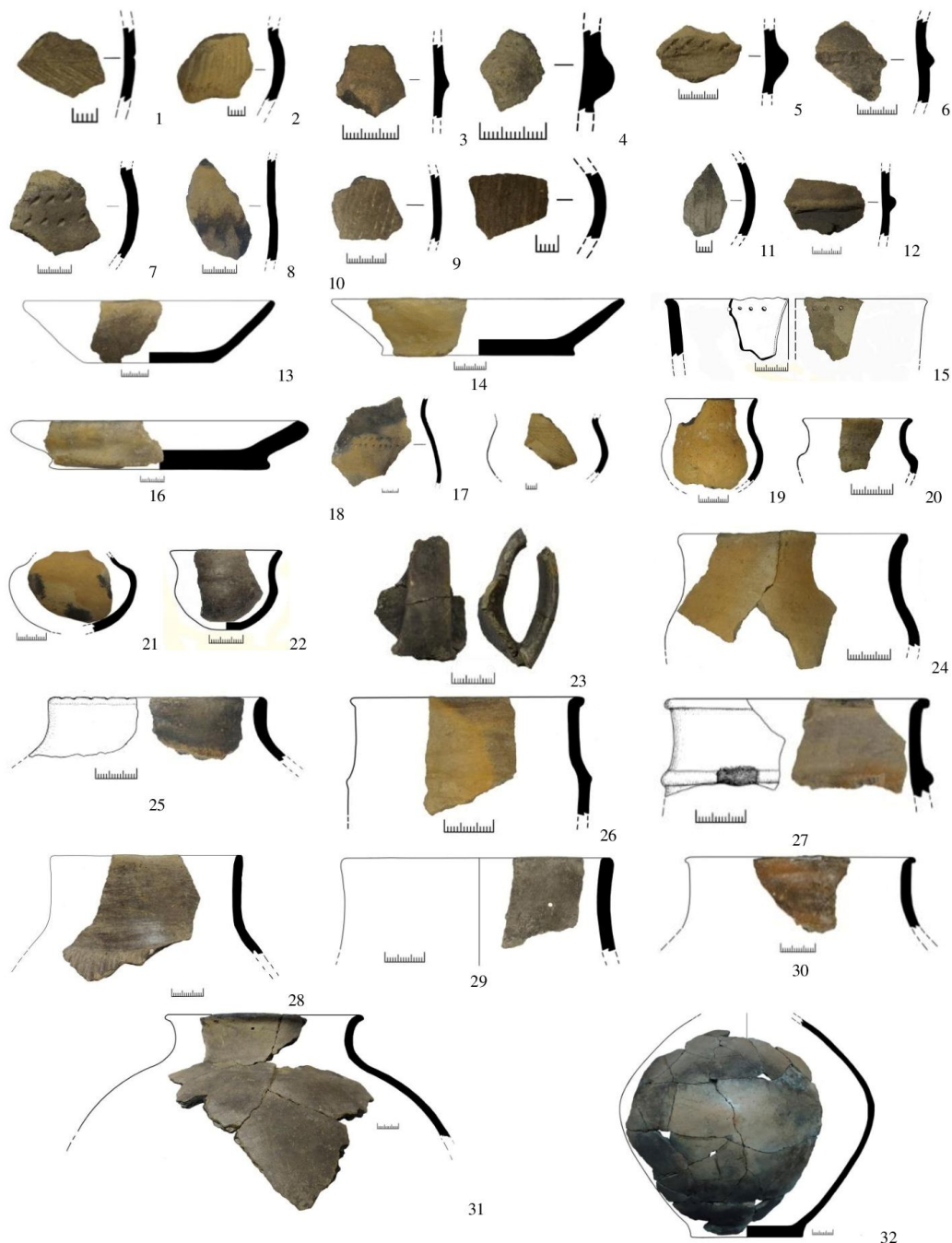


Рис. 16. Керамічний посуд. Заповнення приміщення № 22
1, 2, 6, 10, 11, 18-20, 25, 28 – келихи; 3, 4, 8, 9, 17, 24 – горщики різних типів; 23 – черпак;
26, 27 – банки; 5, 7, 12, 29-32 – корчаги; 21, 22 – чаші; 13, 14, 16 – миски;
15 – жаровня з сегментно-обрізаним корпусом.



Рис. 17. Предмети з бронзи, рогу та каменю. Заповнення приміщення № 22
1 – фрагмент бронзового ножа-пилки; 2 – бронзовий ніж-пилка; 3 – ріг оленя зі слідами обробки;
4 – ріг сайги зі слідами обробки; 5 – кременевий відщеп; 6 – скребло (кремінь);
7 – точильний камінь; 8 – базальтова булава з 4-мя шипами; 9-14 – кам'яні куранти;
15-17 – кам'яні зернотерки.

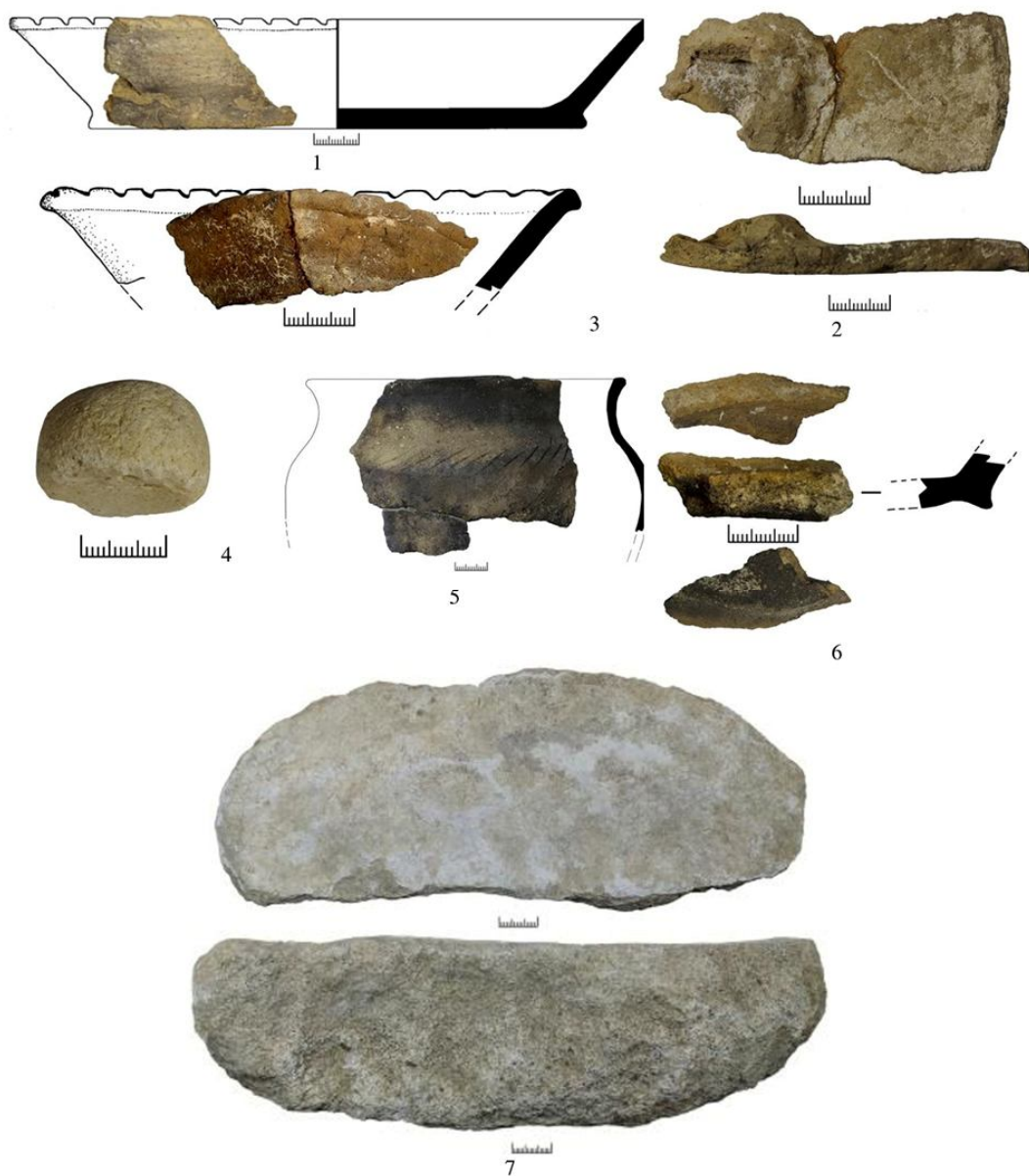


Рис. 18. Артефакти. Заповнення ям приміщення № 22

Яма № 2 – 1, 2; Яма № 3 – 3-7.

1 – Фрагмент миски світло-коричневого кольору 1-го типу с орнаментом по вінчику (скісні насічки); 2 – фрагмент керамічної кришки від корчаги; 3 – фрагмент миски світло-коричневого кольору 1-го типу с орнаментом по вінчику (овальні вдавлювання); 4 – кам'яний курант (вапняк) напівсферичної форми (1 робоча поверхня); 5 – фрагменти корчаги коричневого кольору (вінчик, стінки) з орнаментом (по тулубу скісні прокреслені лінії); 6 – фрагмент курільниці на кільцевому піддоні; 7 – зернотерка човноподібної форми (вапняк).

Прим. 22	Назва об'єкта	№ Споруди //	Характер споруди	Тип споруди	Довжина, м	Ширина, м	Глибина, м	Площа, м ²	Тип входу	Система кладки	Господарські придолви	Кам'яні споруди мости	Залишки будівельних матеріалів	Категорії знахідок (заповнення)	ЯМИ ВОГНИЩА					Будівельні горизонти	
															Господарські	Стовпові	Господарсько-ритуальна	Вогнища	Усього		Кл, Кз, Вг
			Ж, ГрР (?)	3-2	9,5	9,5	1,20-1,29	90,25	С	О, Ц	1	1	Г, К, БР	Кл, Ас, Кз, Бр, Згр	2	1	1	0	4	Кл, Кз, Вг	1

Таблиця 2. Параметри та основні будівельні деталі приміщення № 22

- Характер споруди: Ж – житло; ГрР – громадське-ритуальне.
- Типи споруд: 3 – заглиблені (3-2 – заглиблені понад 1,0 м);
- Типи кладки: О – облицювальна. Ц – цокольна.
- Типи входу: С – сходи.
- Залишки будівельних матеріалів: Г – глина. К – камінь. БР – будівельний розчин (вапно, суглинок).
- Знахідки: Кл. – керамічний посуд; Ас – антропоморфна стела; Бр. – бронзові предмети;
- Вг – вироби з глини; Кз – кам'яні знаряддя; Згр – заготовка з рогу для псаліїв.